

Le bilan financier de l'année

Les Compagnons du Devoir présentent un bilan 2023 aussi positif que celui de l'année 2022.



Thibault Dubus
Conseiller
à la Trésorerie
Compagnon
plombier

L'année 2023 est semblable sur le plan financier à celle de 2022. On note une légère hausse de 4 % de l'activité formation, à plus de 90 M€, ce qui représente plus de 12 000 jeunes formés et 5,6 millions d'heures de formation dispensées.

Nous nous félicitons de la reprise volontariste des actions de mobilité courte, alors qu'elles avaient terriblement baissé – au point de disparaître – durant pandémie de Covid-19. La mobilité courte est très importante pour la formation de la jeunesse. Ainsi, plus de 700 jeunes auront vécu une expérience internationale. Cette mobilité participe aussi à l'augmentation de notre chiffre d'affaires. Cependant, même si elle est en partie financée, elle représente une charge importante. Maintenant que nous sommes revenus à un niveau « normal » de mobilité, nous devons déterminer jusqu'où nous sommes en capacité de faire vivre cette expérience à un maximum de jeunes sans fragiliser notre équilibre financier.

Une inquiétude persiste quant au financement des contrats d'apprentissage : si la baisse des niveaux de prise en charge n'a eu que peu d'effet sur le résultat 2023, pour une raison calendaire de signature des contrats, elle aura en revanche un fort impact dans les années à venir, alors même qu'il nous faut maintenir nos investissements afin de poursuivre la modernisation de nos outils de production. Ces investissements se sont élevés en 2023 à 40 M€ contre 26 M€ l'année précédente. Ils ont notamment servi à financer des dépenses liées aux chantiers de Bordeaux et de Lyon-Brignais, à l'acquisition d'un bâtiment à Mont-Saint-Aignan destiné à la réalisation d'ateliers et à celle d'un terrain à Bruz, où sera construite la nouvelle maison de Rennes.

L'activité hôtellerie est l'un des piliers de notre démarche originale de formation. En 2023, comme en 2022, 1,7 million de repas et 1,5 million de nuitées ont été financés, représentant un chiffre d'affaires de 36 M€. Nous sommes attentifs à ce sujet et encourageons les régions à investir dans nos maisons pour l'hébergement et la restauration, afin d'accueillir nos jeunes dans les meilleures conditions possibles. Retenons un résultat pour l'activité hébergement-restauration de -3,3 M€. Celui-ci traduit l'accompagnement financier des jeunes que

nous réalisons afin de leur permettre de se loger à un prix raisonnable, tout en bénéficiant d'un hébergement sur leur lieu de formation et de travail. Cette démarche devra être soutenue à l'avenir par l'activité de collecte de fonds pour les jeunes les plus en difficulté.

Le résultat d'exploitation en 2023 est de 6,5 M€ contre 7,1 M€ en 2022. Cette stabilité nous permet de poursuivre une politique d'amélioration et de modernisation de nos outils de formation et d'hébergement, même si les derniers signaux nous invitent à être particulièrement vigilants sur le niveau de financement de nos projets.

Le résultat financier est de 397 K€. Il est notamment dû à notre stratégie de placement, qui est fait en cohérence avec notre démarche RSO (responsabilité sociétale des organisations). Nous avons d'ailleurs initié une réflexion sur l'utilisation de ces fonds afin de les fléchir vers des actions en lien avec notre démarche RSO.

Enfin, depuis 2021, nous valorisons les heures de bénévolat dans notre rapport de gestion.

Cela nous permet de mettre en lumière l'immense travail réalisé par les bénévoles de notre association. Ainsi, cette année, nous avons recensé 122 230 heures de bénévolat valorisées à 3,2 M€.



6,5 M€
Résultat d'exploitation
en 2023



72%
Des ressources de l'association
proviennent de la formation

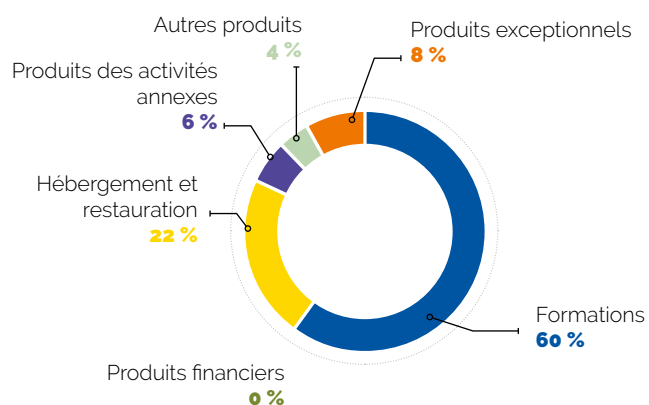
Bilan comptable au 31 décembre 2023 (en euros)

ACTIF	EXERCICE 31/12/2023	EXERCICE 31/12/2022	PASSIF	EXERCICE 31/12/2023	EXERCICE 31/12/2022
Immobilisations incorporelles	460 236	173 315	Fonds associatifs	85 181 062	64 737 818
Immobilisations corporelles	140 633 198	111 957 744	Subvention d'équipements	44 237 180	38 822 104
Immobilisations financières	2 416 542	2 455 467	Report à nouveau	0	0
			Résultat de l'exercice	14 810 467	20 443 243
Total actif net immobilisé	143 509 976	114 586 526	Total des fonds propres	144 228 709	124 003 165
Stocks	1 928 548	1 674 605	Total des fonds reportés et dédiés	8 031 461	7 601 643
Avances et acomptes versés/CDES	1 783 466	2 552 646	Total des provisions pour risques	2 302 159	2 465 982
Créances de fonctionnement	35 955 925	35 731 236			
Valeurs mobilières de placement	33 198 443	3 684 520	Dettes financières	16 817 178	20 841 199
Disponibilités	10 586 567	43 199 862	Avances et acomptes reçus/CDES en cours	18 727 084	10 750 071
Comptes de régularisation	690 233	532 421	Dettes d'exploitation	26 127 387	25 009 850
			Dettes diverses	4 461 700	3 267 781
			Comptes de régularisation	6 957 479	8 022 126
Total actif net circulant	84 143 182	87 375 290	Total des dettes	73 090 829	67 891 026
TOTAL GÉNÉRAL ACTIF	227 653 158	201 961 815	TOTAL GÉNÉRAL PASSIF	227 653 158	201 961 816

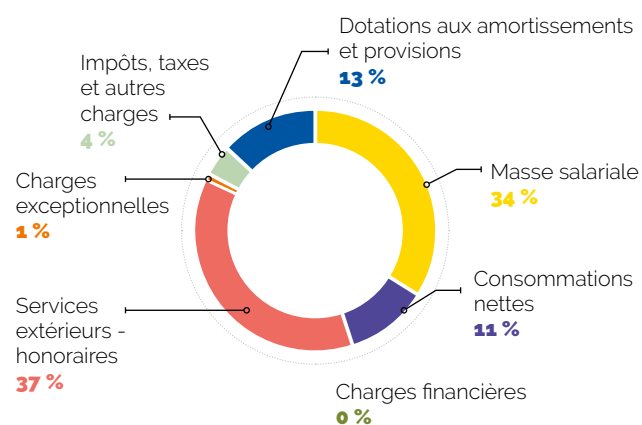
Compte de résultat - Exercice 2023 (en euros)

CHARGES	EXERCICE 2023	EXERCICE 2022	PRODUITS	EXERCICE 2023	EXERCICE 2022
Achats de marchandises et matières premières	15 684 309	14 054 007	Participations actions de formation	88 102 226	84 264 122
Autres achats et services extérieurs	52 153 880	49 253 463	Hébergement	22 958 348	21 737 292
Impôts et taxes	5 355 787	4 977 865	Restauration	12 237 469	11 475 399
Salaires et traitements	37 593 912	34 389 508	Autres produits annexes	1 861 014	2 129 618
Charges sociales	11 201 558	10 673 843	Production stockée		
Dotations de l'exercice	16 206 680	16 811 075	Production immobilisée		
Report en fonds dédiés	2 423 853	2 916 122	Subventions d'exploitation	6 563 424	5 996 156
Autres charges	831 940	3 222 942	Ressources liées à la générosité du public	2 490 254	1 335 898
			Reprises/amortissement et provision, transfert de charges	5 164 912	8 535 320
			Autres produits	4 378 856	4 641 290
Charges d'exploitation	141 451 919	136 298 826	Produits d'exploitation	143 756 503	140 115 096
Charges financières	150 711	179 888	Produits financiers	652 461	41 603
Charges exceptionnelles gestion	586 126	465 234	Produits exceptionnels gestion	758 659	762 446
Charges exceptionnelles capital	108 040	1 135 204	Produits exceptionnels capital	7 826 920	20 021 135
Dotations exceptionnelles aux amortis.		7 700 610	Quote-part subvention équipement	3 987 574	5 084 726
Charges exceptionnelles	694 166	9 301 048	Produits exceptionnels	12 573 153	25 868 307
Crédit impôt recherche	(125 146)	(197 999)			
TOTAL DES CHARGES	142 171 650	145 581 763	TOTAL DES PRODUITS	156 982 117	166 025 005
RÉSULTAT DE L'EXERCICE EXCÉDENT	14 810 467	20 443 243	RÉSULTAT DE L'EXERCICE DÉFICIT		
TOTAL	156 982 117	166 025 005	TOTAL	156 982 117	166 025 005

Ressources 2023



Emplois 2023





Compte d'emploi annuel des ressources (en euros)

EMPLOIS PAR DESTINATION	2023	2022	RESSOURCES PAR ORIGINE	2023	2022
1 - MISSIONS SOCIALES	2 073 554	1 512 895	1 - RESSOURCES COLLECTÉES AUPRÈS DU PUBLIC	2 490 254	1 335 898
Réalisées en France	2 073 554	1 512 895	Cotisations sans contreparties		
• Actions réalisées par l'organisme	2 073 554	1 512 895	Dons, legs et mécénat		
• Versements à un organisme central ou d'autres organismes agissant en France			• Dons manuels	967 445	931 824
Réalisées à l'étranger			• Legs, donations et assurances-vie	270 711	3 000
• Actions réalisées par l'organisme			• Mécénat	1 252 098	401 074
• Versements à un organisme central ou d'autres organismes agissant à l'étranger			Autres ressources liées à la générosité du public		
2 - FRAIS DE RECHERCHE DE FONDS	153 977	146 603			
Frais d'appel à la générosité du public	153 977	146 603			
Frais de recherche d'autres ressources					
3 - FRAIS DE FONCTIONNEMENT	327 191	154 788			
TOTAL DES EMPLOIS	2 554 723	1 814 286	TOTAL DES RESSOURCES	2 490 254	1 335 898
4 - DOTATIONS AUX PROVISIONS ET DÉPRÉCIATION			2 - REPRISE DE PROVISIONS ET DÉPRÉCIATIONS		
5 - REPORT EN FONDS DÉDIÉS DE L'EXERCICE	1 130 275	277 440	3 - UTILISATION DES FONDS DÉDIÉS ANTÉRIEURS	64 468	478 388
Excédent de la générosité du public de l'exercice			Déficit de la générosité du public de l'exercice		
TOTAL	2 554 723	1 814 286	TOTAL GÉNÉRAL	2 554 723	1 814 286
			RESSOURCES REPORTÉES LIÉES À LA GÉNÉROSITÉ DU PUBLIC EN DÉBUT D'EXERCICE (HORS FONDS DÉDIÉS)	277 440	0
			(+) Excédent ou (-) insuffisance de la générosité du public ; (-) Investissement et (+) désinvestissements nets liés à la générosité du public de l'exercice	-277 440	277 440
			RESSOURCES REPORTÉES LIÉES À LA GÉNÉROSITÉ DU PUBLIC EN FIN D'EXERCICE (HORS FONDS DÉDIÉS)	0	277 440

CONTRIBUTIONS VOLONTAIRES EN NATURE	EXERCICE 2023	EXERCICE 2022	RESSOURCES	EXERCICE 2022	EXERCICE 2021
EMPLOIS DE L'EXERCICE			RESSOURCES DE L'EXERCICE		
1 - CONTRIBUTIONS VOLONTAIRES AUX MISSIONS SOCIALES	965 284	614 769	1 - CONTRIBUTIONS VOLONTAIRES LIÉES À LA GÉNÉROSITÉ DU PUBLIC	4 209 268	4 143 458
Réalisées en France	965 284	614 769	Bénévolat	3 243 984	3 528 689
Réalisées à l'étranger	0	0	Prestations en nature (compétences)	481 269	280 817
2 - CONTRIBUTIONS VOLONTAIRES AUX FRAIS DE RECHERCHE DE FONDS	0	0	Dons en nature	484 015	333 952
3 - CONTRIBUTIONS VOLONTAIRES AUX FRAIS DE FONCTIONNEMENT	3 243 984	3 528 689			
TOTAL	4 209 268	4 143 458	TOTAL GÉNÉRAL	4 209 268	4 143 458

Le CER est consultable dans le rapport du commissaire aux comptes avec en annexe la méthodologie, sur notre site Internet, rubrique "L'association".

FONDS DÉDIÉS À LA GÉNÉROSITÉ DU PUBLIC	EXERCICE 2023	EXERCICE 2022
FONDS DÉDIÉS À LA GÉNÉROSITÉ DU PUBLIC EN DÉBUT D'EXERCICE	857 089	729 649
(-) Utilisation	64 468	0
(+) Report	1 130 275	127 440
FONDS DÉDIÉS À LA GÉNÉROSITÉ DU PUBLIC EN FIN D'EXERCICE	1 922 896	857 089

Compte de résultat par origine et par destination

A- PRODUITS ET CHARGES PAR ORIGINE ET DESTINATION	EXERCICE 2023		EXERCICE 2022	
	Total	Dont générosité du public	Total	Dont générosité du public
PRODUITS PAR ORIGINE				
1 - PRODUITS LIÉS À LA GÉNÉROSITÉ DU PUBLIC				
Cotisations sans contrepartie				
Dons, legs et mécénat				
• Dons manuels	967 445 €	967 445 €	1 332 898 €	1 332 898 €
• Legs, donations et assurances-vie	270 711 €	270 711 €	3 000 €	3 000 €
• Mécénat	1 252 098 €	1 252 098 €		
Autres produits liés à la générosité du public				
2 - PRODUITS NON-LIÉS À LA GÉNÉROSITÉ DU PUBLIC				
Cotisations avec contrepartie				
Parrainage des entreprises				
Contributions financières sans contrepartie				
Autres produits non-liés à la générosité du public	142 763 530 €		150 157 631 €	
3 - SUBVENTIONS ET AUTRES CONCOURS PUBLICS	6 563 421 €		5 996 156 €	
4 - REPRISE SUR PROVISIONS ET DÉPRÉCIATIONS	5 100 444 €		8 056 932 €	
5 - UTILISATION DES FONDS DÉDIÉS ANTÉRIEURS	64 468 €		478 388 €	
TOTAL	156 982 117 €	2 490 254 €	166 025 005 €	1 335 898 €
CHARGES PAR DESTINATION				
1 - MISSIONS SOCIALES				
Réalisées en France				
• Actions réalisées par l'organisme	105 635 999 €	2 073 554 €	109 872 413 €	1 506 219 €
• Versements à un organisme central ou à d'autres organismes agissant en France				
Réalisées à l'étranger				
• Actions réalisées par l'organisme				
• Versements à un organisme central ou à d'autres organismes agissant à l'étranger				
2 - FRAIS DE RECHERCHES DE FONDS				
Frais d'appel à la générosité du public	153 977 €	153 977 €	146 603 €	146 603 €
Frais de recherches d'autres ressources	14 324 €		14 469 €	
3 - FRAIS DE FONCTIONNEMENT	17 861 962 €	327 191 €	16 019 079 €	154 788 €
4 - DOTATIONS AUX PROVISIONS ET DÉPRÉCIATIONS	16 206 680 €		16 811 075 €	
5 - IMPÔT SUR LES BÉNÉFICES	-125 146 €		-197 999 €	
6 - REPORTS EN FONDS DÉDIÉS DE L'EXERCICE	2 423 853 €	1 130 275 €	2 916 122 €	277 440 €
TOTAL	142 171 650 €	3 684 997 €	145 581 763 €	2 085 051 €
EXCÉDENT OU DÉFICIT	14 810 467 €	-1 194 743 €	20 443 243 €	-749 152 €

Compte de résultat par origine et par destination (suite)

B- CONTRIBUTION VOLONTAIRE EN NATURE	EXERCICE 2023		EXERCICE 2022	
	Total	Dont générosité du public	Total	Dont générosité du public
PRODUITS PAR ORIGINE				
1 - CONTRIBUTIONS VOLONTAIRES LIÉES À LA GÉNÉROSITÉ DU PUBLIC				
Bénévolat	3 243 984 €	3 243 984 €	3 528 689 €	3 528 689 €
Prestation en nature	481 269 €	481 269 €	280 817 €	280 817 €
Dons en nature	484 015 €	484 015 €	333 952 €	333 952 €
2 - CONTRIBUTIONS VOLONTAIRES NON-LIÉES À LA GÉNÉROSITÉ DU PUBLIC				
3 - CONCOURS PUBLICS EN NATURE				
Prestations en nature				
Dons en nature				
TOTAL	4 209 268 €	4 209 268 €	4 143 458 €	4 143 458 €
CHARGES PAR DESTINATION				
1 - CONTRIBUTIONS VOLONTAIRES AUX MISSIONS SOCIALES				
Réalisées en France	965 284 €	965 284 €	614 769 €	614 769 €
Réalisées à l'étranger				
2 - CONTRIBUTIONS VOLONTAIRES À LA RECHERCHE DE FONDS				
3 - CONTRIBUTIONS VOLONTAIRES AU FONCTIONNEMENT				
	3 243 984 €	3 243 984 €	3 528 689 €	3 528 689 €
TOTAL	4 209 268 €	4 209 268 €	4 143 458 €	4 143 458 €

Zoom sur la générosité du public

Les ressources issues de la collecte de fonds continuent d'augmenter

En 2023, tous les indicateurs du soutien des mécènes, des partenaires et du public à l'association sont en hausse par rapport à 2022 :

- Les produits des legs, donations et assurances-vie ont significativement augmenté pour atteindre 270 711 €, contre 3 000 € en 2022. Les résultats soulignent la professionnalisation du service, un meilleur accompagnement des testateurs et l'optimisation du suivi des dossiers. Pour poursuivre les efforts engagés, l'association travaille à une politique dédiée.
- Le mécénat de compétences est en forte hausse (+69%). Les salariés d'entreprise en mécénat de compétences ont accompagné la

mise en œuvre du plan stratégique et le développement d'outils pour les ressources humaines. Ils ont aussi assumé des missions de conseil ou des formations ponctuelles pour les jeunes en CFA.

- Les dons et apports en nature atteignent +45% grâce à la recherche de nouveaux mécènes et partenaires.

Les Compagnons comptent sur les entreprises qui les aident depuis des années et sur de nouvelles entreprises. Elles donnent des matières premières, des machines, des outils, etc.

- Les dons et apports financiers des mécènes et particuliers sont en augmentation. Ces bons résultats montrent la volonté de l'association de diversifier ses ressources.

RÉPARTITION DES RESSOURCES COLLECTÉES ET REÇUES EN 2023

- Apports financiers (mécénats et partenariats financiers, sponsorings) : **60,5%**
- Dons et apports en nature (matériel, matériaux...) : **15,6%**
- Prestations en nature (mécénats de compétences) : **15,3%**
- Legs, donations et assurances-vie : **8,6%**

Les différentes actions soutenues et menées grâce à la collecte de fonds

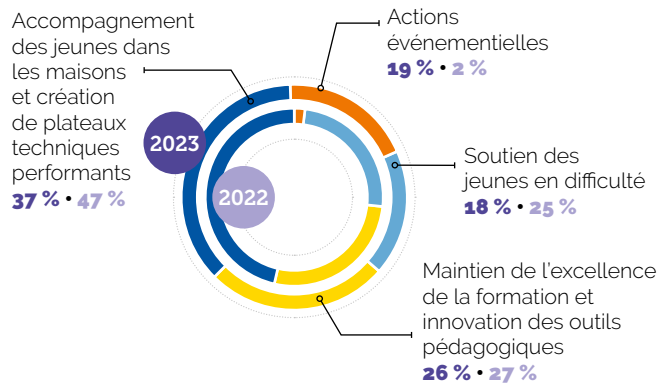
La grande majorité des dons, mécénats et fonds perçus sont affectés par les Compagnons du Devoir à trois axes prioritaires : l'excellence dans les métiers, le soutien aux grands projets immobiliers et l'inclusion.

Le mécénat en nature permet aux jeunes de s'exercer avec des outils, des matériaux et du matériel haut de gamme. Ainsi, les jeunes couvreurs se perfectionnent grâce à du zinc provenant de dons.

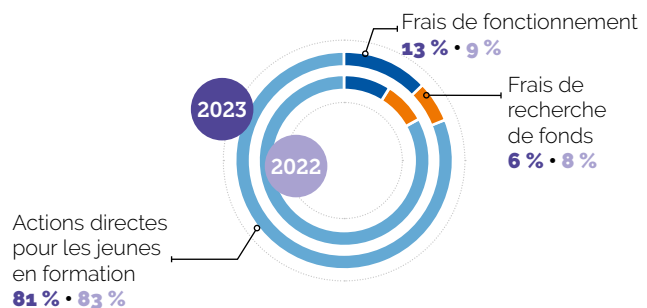
Des travaux immobiliers d'importance ont été menés. Le nouveau CFA de Strasbourg, inauguré en juin, offre désormais des espaces de plus de 6 200 m² pensés et conçus pour 850 apprenants.

Grâce au programme «100% inclusion», l'association accompagne chaque année une vingtaine de jeunes de 16 à 21 ans issus des quartiers prioritaires de la ville pour qu'ils rejoignent une formation. Ils sont accompagnés via un parcours adapté.

Les actions soutenues par les dons



Répartition des dépenses financées par la générosité du public



L'association ouvrière des Compagnons du Devoir remercie très chaleureusement tous ses donateurs et testateurs ainsi que ses 450 mécènes et partenaires - fondations, fonds de dotations et entreprises pour leur confiance - leur fort engagement et leur soutien aux actions mises en place.



JPMorganChase



JEANPERROT

